

# **EMULADOR 3270**

## **VIA WEB BROWSER**

**Host On-Demand - HOD Versão 6.0 Fev/2002**  
**Suporte Técnico: Central de Atendimento SERPRO – CAS 0800-782323**  
**[Gilson.Pereira@serpro.gov.br](mailto:Gilson.Pereira@serpro.gov.br)**  
**[Marcio.Nunes@serpro.gov.br](mailto:Marcio.Nunes@serpro.gov.br)**

## O que é o serviço de Emulação 3270 via Web browser?

---

É uma forma simples e rápida de oferecer acesso a aplicações 3270 em uma Intranet ou Internet utilizando um Web browser (Internet Explorer ou Netscape), com recursos de criptografia forte de 128 bits e controle de acesso integrado ao Senha Rede do SERPRO.

A solução foi implementada com o produto Host On-Demand, conhecido pela sigla HOD, cujo processamento está centralizado num servidor de grande porte OS/390 (mainframe).

### Destaques da Solução

- É um emulador de terminais desenvolvido em Java, que suporta TN3270E e emulação de impressora 3287, entre outros dispositivos.
- Não requer instalação ou configuração de software emulador na estação de trabalho do usuário, pois a parte de emulação está residente no servidor central.
- Pode ser utilizada em Windows 95, 98, Me, NT, 2000, Unix ou Linux, com as versões mínimas indicadas (ver pré-requisitos) para os browsers Netscape e Internet Explorer.
- Suporta impressão endereçável, impressão de telas e macros. A impressão será feita pelo Windows, podendo ser feita utilizando impressora local ou compartilhada (em rede).
- Provê instalação e atualização automática de versões, reduzindo custos com a distribuição e manutenção de software.
- Todas as sessões com criptografia forte SSL de 128 bits.
- Autenticação obrigatória do usuário no Senha Rede, e somente após esta autenticação, os procedimentos de emulação serão iniciados.
- Associação de vídeo e impressora sempre a um CPF fixo.
- Acesso dedicado ao CPF que iniciou a sessão, evitando acessos indevidos quando o usuário esquece a sessão logada.
- Redução de custos com circuitos, controladoras, terminais, instalação, administração e controle de licenças.
- Não requer abertura de pontos de rede.

### Características do Emulador 3270

---

- Emulação de terminais tipo IBM 3278 e 3279 modelos 2, 3, 4 e 5
- Suporte a atributos estendidos
- 80 ou 132 colunas 3270 Vector Graphics
- Funções copiar, recortar e colar
- Tela Verde ou Interface Gráfica
- Emulação de impressoras 3287 (LUs tipo 1 e 3)
- Balanceamento de carga

- APIs Java
- Macros de terminal

## O que é necessário (pré-requisitos) para utilizar o serviço?

---

A estação de trabalho do usuário deve ter:

### Sistema Operacional :

- Windows 95, 98, Me, NT, 2000, Unix ou Linux.

### Browser:

- Microsoft Internet Explorer 5.0 ou superior, com Java Virtual Machine (JVM) no nível 3309 ou superior. Para verificar a versão da JVM em uso, deve-se abrir uma janela do DOS e executar o comando JVIEW. Caso seja necessário atualizar a JVM, utilize a versão disponível no site de Microsoft ou no CD-ROM;

ou

- Netscape 4.7 ou superior.  
No caso do Netscape, a JVM já vem inclusa no browser.

Para a estação de trabalho é necessário um equipamento que suporte pelo menos um dos browsers nas versões indicadas.

## Formas de acesso ao serviço

---

O acesso pode ser feito através da Internet ou Intranet do SERPRO, utilizando-se uma das seguintes opções:

- **Rede Local:** A rede do cliente deve estar interligada com a Rede SERPRO e autorizada no Firewall OS/390. No caso da rede possuir Firewall deverão ser abertas as portas **443, 8999 e 23000** para o servidor **161.148.40.1**, protocolo TCP/IP.
- **Acesso Discado:** É necessário ter uma conta registrada no serviço de acesso discado do SERPRO. Recomenda-se a utilização de placa de modem de 56 Kbps ou superior.
- **Através de um provedor da Internet:** Precisa-se de uma conta de acesso junto a um provedor e autorização do segmento de rede deste provedor no Firewall OS/390.

## Quando utilizar este CD-ROM?

---

Durante o primeiro acesso, ao se fazer o download dos procedimentos de emulação (applets Java), pode ocorrer demora excessiva quando se utiliza links de baixa velocidade e/ou estações de trabalho pouco potentes.

Para evitar essa demora, foi gerado este CD-ROM, que permite fazer as instalações ou atualizações necessárias (dos applets, browser e JVM) para utilizar o serviço de emulação 3270.

Este CD-ROM contém os seguintes arquivos:

- Manual do Serviço de Emulação 3270 via Web browser
- Applets do Host On-Demand

- Arquivos para instalação/atualização do Internet Explorer
- Arquivos para instalação/atualização da Java Virtual Machine (JVM) para Internet Explorer
- Arquivos para instalação/atualização do Netscape

## Como utilizar o serviço de Emulação 3270 via Web browser?

---

### Habilitação:

Somente poderá ser habilitado no serviço, o usuário que já esteja cadastrado no Senha-Rede, devendo o pedido ser encaminhado ao cadastrador de seu órgão. A Central de Atendimento SERPRO (CAS) poderá orientá-lo através do telefone 0800-782323.

### Acesso:

O acesso será via Intranet ou Internet pela URL <https://acesso.serpro.gov.br>.

No primeiro acesso ao serviço, será feito o download dos procedimentos de emulação (applets Java), que ficarão instalados no cache do browser default utilizado pelo usuário.

Caso o acesso de rede seja de baixa velocidade de transferência, recomenda-se a utilização deste CD-ROM, para agilizar o processo de download.

## Utilizando o serviço com o browser Netscape (Passo a passo)

---

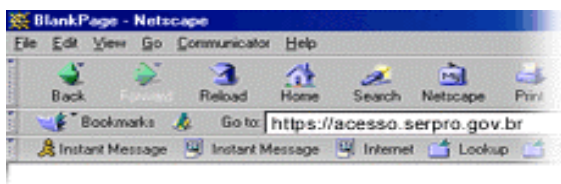
Para prosseguir, certifique-se que sua estação de trabalho atenda aos pré-requisitos necessários para a utilização do serviço.

### Atenção

A **primeira utilização, ou atualização de versão**, do Emulador 3270 via Web browser apresenta um diálogo com o usuário ligeiramente diferente das **utilizações subsequentes**. Isso se deve ao fato de que na primeira utilização (Passos 1 a 6), dar-se-á a instalação automática dos procedimentos que implementam as funções do emulador 3270. Os acessos subsequentes são descritos no passo 7.

### Passo 1:

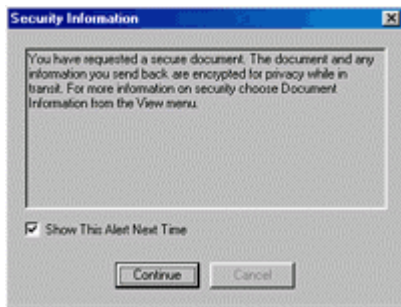
Ativar o browser Netscape e informar o endereço URL <https://acesso.serpro.gov.br> para acessar o servidor Web que hospeda o emulador. Observe os certificados que serão enviados: o primeiro será da IBM e o segundo será do SERPRO, emitido por uma Autoridade Certificadora.



### Passo 2:

Será apresentada ao usuário uma janela informando que ele está entrando em um ambiente seguro.

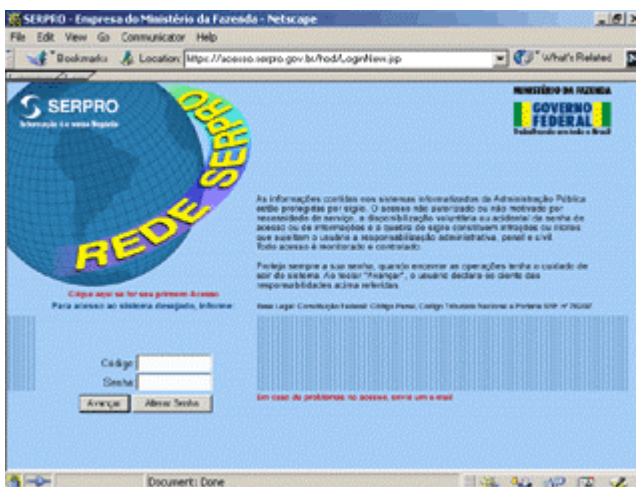
O usuário deverá optar pelo botão que autoriza a continuidade do procedimento, e se quiser, também pode inibir a exibição desta tela nos próximos acessos.



### **Passo 3:**

Será apresentada ao usuário uma janela que solicita a sua identificação ao Sistema de Controle de Acesso da Rede SERPRO, o Senha Rede.

O usuário deverá informar seu código e Senha, conforme cadastrado no Senha Rede.



### **Passo 4:**

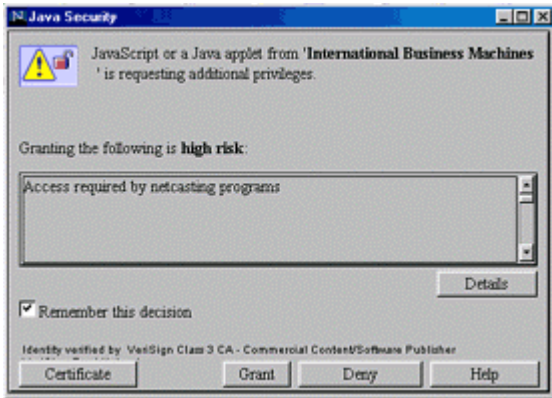
Após digitar seu código e Senha, você será validado para acessar o SERPRO. Se a validação for aceita, será iniciado o download dos procedimentos de emulação (applets Java), que serão instalados no seu browser default.

A seguir, será apresentada ao usuário uma janela perguntando se ele autoriza ou não que esse programa Java acesse recursos na estação de trabalho do usuário.

Adicionalmente, o usuário poderá marcar a opção para o sistema memorizar a autorização concedida, de modo a não mais repetir essa pergunta ao usuário, em acessos posteriores. Recomenda-se que o usuário autorize essa memorização.

O usuário deverá conceder essa autorização através do acionamento do botão "Grant".

Durante o procedimento, esta caixa de diálogo será mostrada várias vezes, e sempre será necessário acionar o botão "Grant".



### **Passo 5:**

Os applets Java começarão a ser carregados do servidor Web para o browser default na estação do usuário;

**Obs.:** Ao se fazer este download, pode ocorrer demora excessiva quando se utiliza links de baixa velocidade e/ou estações de trabalho pouco potentes. Neste caso, recomenda-se parar o processo e utilizar o CD-ROM.

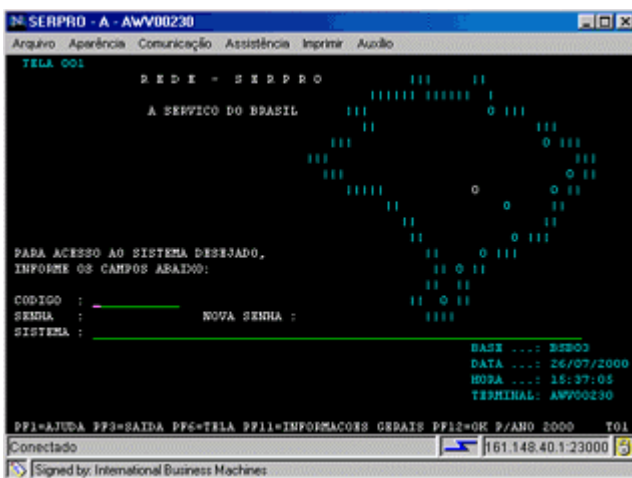
### **Passo 6:**

Ao término da carga dos applets Java, aparecerá na janela uma mensagem solicitando ao usuário para reiniciar o browser, de modo que a instalação se complete.

### **Passo 7:**

Neste ponto, o usuário deverá ativar novamente o browser, e informar o endereço URL <https://acesso.serpro.gov.br>, e seguir as instruções que lhe são apresentadas. Serão abertas três janelas: a principal, a da impressora endereçável, e a do emulador 3270

A conclusão do processo se dará com a apresentação da seguinte tela do emulador 3270:



A partir desse momento, o usuário deverá se identificar novamente ao Senha-Rede para poder acessar os sistemas aplicativos aos quais estiver habilitado.

Em caso de problemas, entre em contato com a Central de Atendimento

**SERPRO (CAS) no telefone 0800-782323**

## **Utilizando o serviço com o browser Internet Explorer (Passo a passo)**

---

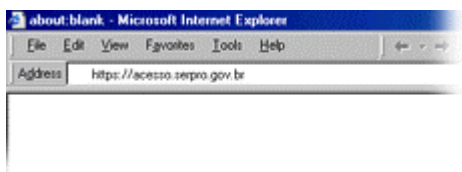
Para prosseguir, certifique-se que sua estação de trabalho atenda aos pré-requisitos necessários para a utilização do serviço.

### **Atenção**

A **primeira utilização, ou atualização de versão**, do Emulador 3270 via Web browser apresenta um diálogo com o usuário ligeiramente diferente das **utilizações subsequentes**. Isso se deve ao fato de que na primeira utilização, dar-se-á a instalação automática dos procedimentos que implementam as funções do emulador 3270.

### **Passo 1:**

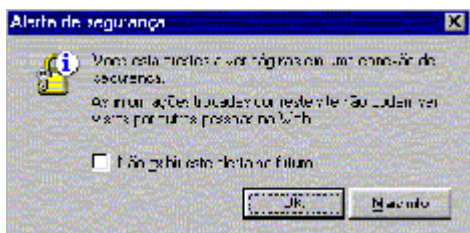
Ativar o browser Internet Explorer e informar o endereço URL **https://acesso.serpro.gov.br** para acessar o servidor Web que hospeda o emulador. Observe os certificados que serão enviados: o primeiro será da IBM e o segundo será do SERPRO, emitido por uma Autoridade Certificadora.



### **Passo 2:**

Será apresentada ao usuário uma janela informando que ele está entrando em um ambiente seguro.

O usuário deverá optar pelo botão que autoriza a continuidade do procedimento (botão OK), e se quiser, também pode inibir a exibição desta tela nos próximos acessos.



### **Passo 3:**

Será apresentada ao usuário uma janela que solicita a sua identificação ao Sistema de Controle de Acesso da Rede SERPRO, o Senha Rede.

O usuário deverá informar seu código e Senha, conforme cadastrado no Senha Rede.



#### Passo 4:

Será perguntado ao usuário se ele confia ou não em um certificado emitido pela VeriSign para o fornecedor IBM. O usuário deve marcar a caixa na tela que indica que ele deve sempre confiar em informações enviadas pela IBM e logo após, acionar o botão "YES" ou "SIM".



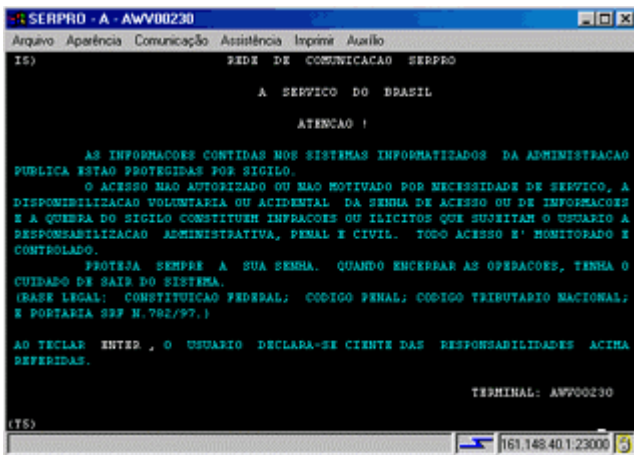
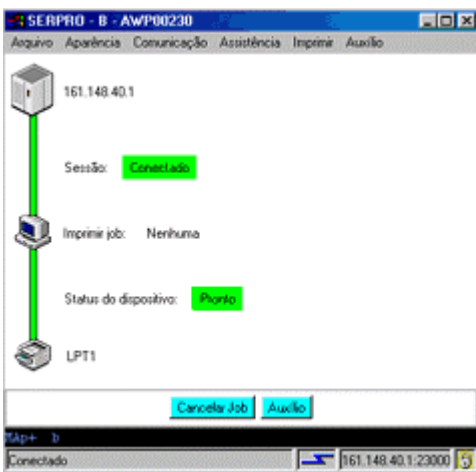
#### Passo 5:

Os applets Java começarão a ser carregados do servidor Web para o browser default na estação do usuário. Aparecerá a mensagem "Aguarde enquanto o arquivo é descarregado".

**Obs.:** Ao se fazer este download, pode ocorrer demora excessiva quando se utiliza links de baixa velocidade e/ou estações de trabalho pouco potentes. Neste caso, recomenda-se parar o processo e utilizar o CD-ROM.

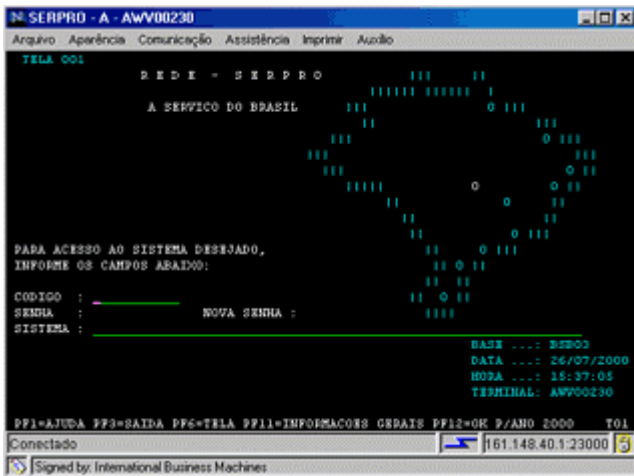
#### Passo 6:

A partir deste passo serão abertas três janelas: a principal, a da impressora endereçável, e a do emulador 3270, apresentadas respectivamente a seguir.



### **Passo 7:**

Ao final do processo, a tela do emulador 3270 ficará sobreposta às demais. A partir desse momento, o usuário deverá se identificar novamente ao Senha-Rede para poder acessar os sistemas aplicativos aos quais estiver habilitado.



Em caso de problemas, entre em contato com a Central de Atendimento

**SERPRO (CAS) no telefone 0800-782323**

### **Instalação/atualização do Internet Explorer (IE) 5.5–SP1, em português**

Para prosseguir, certifique-se que sua estação de trabalho atenda aos pré-requisitos necessários para a utilização do serviço, e depois siga as instruções de instalação.

### **Instalação/atualização do Netscape 4.7, em inglês**

Para prosseguir, certifique-se que sua estação de trabalho atenda aos pré-requisitos necessários para a utilização do serviço, e depois siga as instruções de instalação.

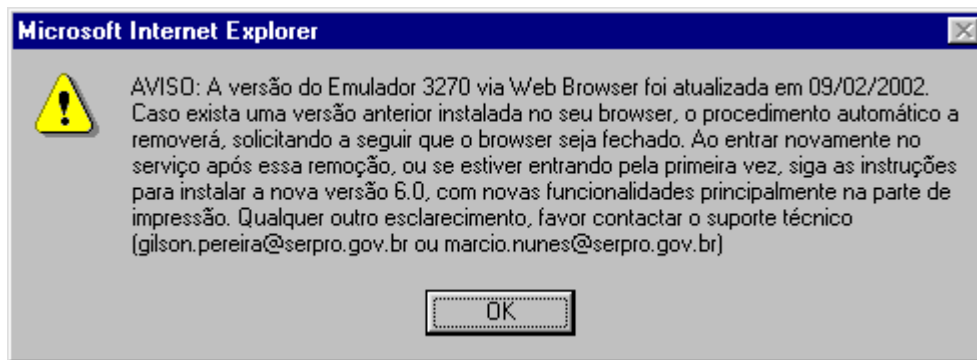
### **Somente para IE, instalação/atualização da Java Virtual Machine (JVM) 3802**

Utilizando o Microsoft Internet Explorer (recomenda-se a versão 5.5 ou superior com spk 2), se faz necessário a instalação da Java Virtual Machine (JVM) no nível 3165 ou superior. Para verificar a versão da JVM em uso, deve-se abrir uma janela do DOS e executar o comando JVIEW. Caso seja necessário atualizar a JVM, utilize a versão disponível no site da Microsoft ou no CD-ROM.

Utilizando o Netscape (recomenda-se a versão 4.7 ou superior), não se faz necessário a instalação da JVM, pois no caso do Netscape, a JVM já vem inclusa no browser.

### **Mensagem de Atualização da Versão do Emulador 3270 via Web Browser**

Na atualização da versão do emulador 3270 via Web Browser, aparecerá a mensagem abaixo com as instruções a serem seguidas e o contato com o suporte técnico em caso de maiores esclarecimentos.



## Suporte Técnico

---

[Gilson.pereira@serpro.gov.br](mailto:Gilson.pereira@serpro.gov.br)

[Marcio.Nunes@serpro.gov.br](mailto:Marcio.Nunes@serpro.gov.br)

**Central de Atendimento SERPRO – CAS 0800-782323**